

Certificado de Garantia

Produto: Máscara de solda Referência: VIC-34623 Nota fiscal*:

Data de aquisição*:

DADOS DO REVENDEADOR

Razão social*:

CNPJ*:

DADOS DO CLIENTE FINAL

Razão social*:

CNPJ*:

Nome*:

Telefone*:

E-mail*:

*Presença obrigatória para solicitação de garantia.

Prescrições de garantia:

1. Os produtos da linha VICSA® são garantidos contra eventuais defeitos de montagem ou de fabricação devidamente comprovados.
2. Esta garantia é válida por 12 meses conforme determinado pelo CDC-Código de Defesa do Consumidor, contados a partir da data de fornecimento ao cliente final.
3. Dentro do período de garantia, as peças ou componentes que comprovadamente apresentarem defeitos de fabricação serão consertados ou conforme o caso, substituídos gratuitamente, contra a apresentação do "Certificado de Garantia" devidamente preenchido e/ou da fatura respectiva.
4. Este certificado de garantia apenas é válido quando acompanhado do respectivo nota fiscal de compra, e exclusivamente para o número de série indicado acima.

Não estão incluídos na garantia

1. Os defeitos originados de:
 1. Uso inadequado do equipamento;
 2. Desgaste natural

- 5.3 Produtos ou peças que tenham sido danificados em consequência de remoção, armazenamento inadequado, manuseio, quedas ou atos e efeitos decorrentes da natureza, tais como: raios, chuva, inundação e etc.

Perda de garantia:

6. Se o produto for modificado ou aberto por terceiros, se tiverem sido montadas peças fabricadas por terceiros, ou check, se o produto tiver sido consertado por pessoas não autorizadas.

Certificado de garantia válido em todo o território nacional

SACI SAC Serviço de Atendimento ao Consumidor | 113133-5766 | sac@danny.com.br | www.danny.com.br

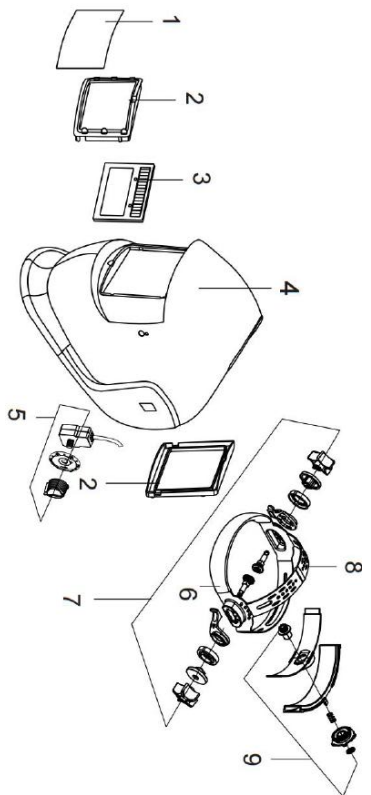


lot number

lot number

série:

www.vicsa.com.br
Serial number



PARTES DO EQUIPAMENTO

- 1 Placa de proteção externa
- 2 Filtro de escurecimento automático
- 3 Placa de proteção interna
- 4 Botão de tonalidade
- 5 Parca de ajuste
- 6 Caixa do suporte de escala interno
- 7 Como do suporte de escala externo
- 8 Fixador da corneira
- 9 Casco da máscara de solda
- 10 Quadro do configurador do filtro
- 11 Botão de configuração do filtro
- 12 Aparador de suor
- 13 Limitador de ajuste da corneira
- 14 Cinta de ajuste da corneira

ACESSÓRIOS

Carneira completa com catraca
VIC-35.522



Placa de proteção externa
VIC-35.524 - externa



Placa de proteção interna
VIC-35.523

Controle de tonalidade:

- O número de tonalidade é definido manualmente entre 4/9-13 (confira a tabela de número de tonalidade para determinar o apropriado).
- Selecione uma série girando o botão de tonalidade até que a seta aponte para a opção desejada.

Restrições e limitações:

- Não coloque a máscara de solda em superfície quente; Nunca abra ou force o filtro de escurecimento;
- Antes de usar, assegure-se que as definições da função está colocada na posição adequada de solda ou esmeril e o tempo retorno ajustado em curto, médio ou longo;
- A máscara de solda não protege contra riscos de impactos graves, A máscara de solda não protege contra Líquido;
- Não realize reparos ou modificações na máscara de solda Isso colocará o usuário em risco e resultará na perda de garantia;
- Qualquer tipo de alteração do equipamento será de responsabilidade do usuário;
- Limpe a superfície regularmente;
- Limpe somente utilizando um pano úmido com solução neutra;
- Cuidado para não molhar o filtro de escurecimento, pois pode comprometer seu funcionamento;
- Não utilizar nenhum tipo de solvente durante a limpeza da máscara de solda.

DURABILIDADE / VIDA ÚTIL

• Indeterminada. A durabilidade ou vida útil da máscara de solda depende de vários fatores que envolvem o tempo e frequência de uso, cuidados do usuário, a observação dos requisitos de instruções de uso e conservação, entre outros. Diante destas variáveis a definição da vida útil da máscara de solda somente será possível após a realização de testes práticos no local de trabalho. A máscara de solda deve ser substituída quando estiver danificada



VICSA®

DESCRIÇÃO

Máscara de solda confeccionada em policarbonato e polipropileno, leve, alta resistência ao impacto, filtro de escurecimento automático, bateria de lítio, controle manual de tonalidade de 4/9-13, nível de sensibilidade ajustável para baixo e alto, carneira (suspensão) com aparador de suor e catraca com ajuste para baixo e para trás.

RECOMENDADO PARA

Proteção dos olhos e face do usuário, contra impactos de partículas volantes, radiações e contra luminosidade intensa, provenientes de processos de soldagem (MIG, MAG, TIG, plasma, eletrodos revestidos e esmerilhamento).

INSTRUÇÕES DE USO E CONSERVAÇÃO

- Manter em local seco e arejado, protegido da luz solar e de intempéries;
- A máscara de solda vem pronta para o uso. Basta o usuário ajustá-la à sua cabeça e selecionar o número de tonalidade correta para o processo de soldagem desejado;
- Verifique se a placa de proteção externa está limpa e que nenhum tipo de sujeira está cobrindo os dois sensores no filtro frontal;
- Remova a película protetora antes de usar e verifique se a placa de proteção interna e externa estão fixadas corretamente;
- Inspeção todos os componentes da máscara de solda antes do uso;
- Verifique os sinais de uso anterior ou dano (se a máscara de solda apresentar qualquer rachadura ou parte trincada, deve ser substituída imediatamente antes de ser usada novamente para evitar ferimentos graves);
- Verifique a intensidade da luz antes de cada utilização;
- Selecione o número de tonalidade correta para o processo de soldagem desejado;
- Ajuste a máscara de solda de modo que o casco esteja selado tão baixo quanto possível em relação à cabeça e perto da sua face;
- Ajuste o ângulo do casco na posição para baixo regulando o limitador de ajuste da carneira.

UM PRODUTO
DANNY

VICSA®



MÁSCARA DE SOLDA

VIC-34.613 | CA 50.677

www.vicsa.com.br

UM PRODUTO
DANNY

VICSA®

Rua Fermino Vieira Cordeiro, 380 - Galpão 2 módulo B - Bairro Espinheiros
Itajaí/SCI Cep: 88317-200 | CNPJ: 07.439.329/0001-00.

UM PRODUTO
DANNY

Número de tonalidade recomendado pela norma DIN EN 379:2009

Processo de Solda	Corrente (ampéres) A																					
	1,5	6	10	15	30	40	60	70	100	125	150	175	200	225	250	300	350	400	450	500	600	
Eletrodo				8				9		10		11		12		13		14		14		
MAG				8				9		10		11		12		12		13		13		14
TIG				8			9		10		11		12		13							
MIG									9		10		11		12		13		14			
MIGligave											10		11		12		13		14			
Arcocarbono													11		12		13		14			15
Corte plasma										9		10		11		12		13				
Solda plasma	4		5		6		7		8		9		10		10		11		12		13	
		1,5	6	10	15	30	40	60	70	100	125	150	175	200	225	250	300	350	400	450	500	600

A tabela recomenda a melhor tonalidade para a maioria dos processos de soldagem. Entretanto, de acordo com as situações de uso, uma tonalidade superior ou inferior à tonalidade recomendada poderá ser utilizada.

VICSA®

Certificado de Garantia